

L'hématome chez le patient hémophile sévère

Qu'est-ce qu'un hématome ?

C'est une accumulation de sang dans un tissu de l'organisme, par exemple un muscle, dont l'origine est le plus souvent traumatique (choc, chute,...). Il peut également survenir spontanément.

Comment le reconnaître ?

Gêne à la mobilisation

- ± Douleur
- ± Gonflement
- ± Compression des vaisseaux et des nerfs

Que faire ?

En cas de choc non grave :

- Comprimer
- Surveiller l'évolution

En cas de choc grave ou dans une région dangereuse (tête, psoas, pharynx, cou, plancher de la bouche,...) :

- Injecter le facteur anti-hémophile le plus rapidement possible
- Contacter le CTH

En cas de douleur, ne pas hésiter à donner des médicaments contre la douleur (pas d'acide acétylsalicylique).

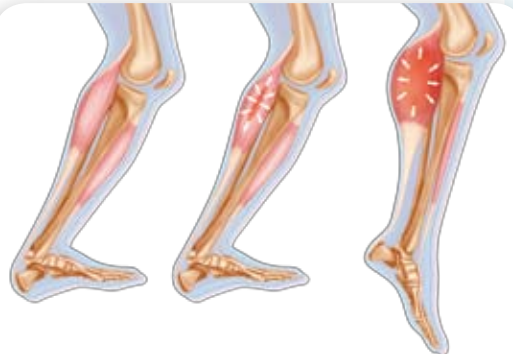
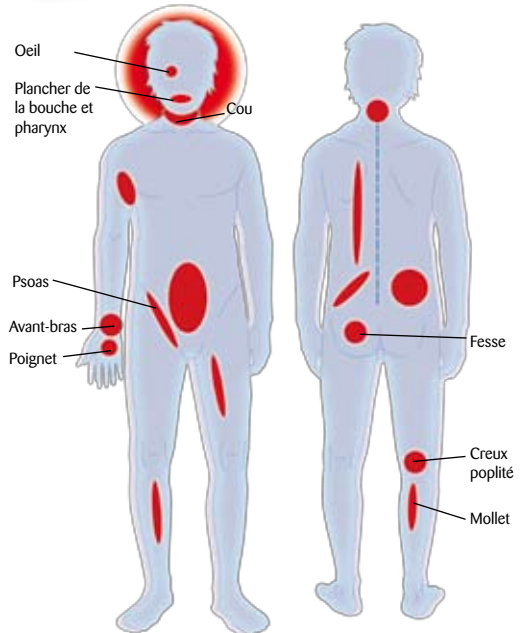


Schéma de formation d'un hématome



Attention aux chocs à la tête



Localisations dangereuses des hématomes

En cas de doute d'abord injecter le facteur anti-hémophile, réfléchir ensuite.

Cachet du CTH

www.monespacehemophilie.com

«Il existe différents niveaux de sévérité de l'hémophilie. Tous les patients hémophiles ne relèvent pas de la même prise en charge. Les informations et les conseils mentionnés sur cette fiche ne concernent pas forcément tous les patients hémophiles. Il convient de vérifier auprès de votre médecin spécialiste habituel la sévérité de votre maladie. Lui seul peut vous conseiller.»

L'hémarthrose chez le patient hémophile sévère

Qu'est-ce qu'une hémarthrose ?

C'est une accumulation de sang dans une articulation. Elle survient généralement après un choc, un effort prolongé mais aussi de façon spontanée. En l'absence de prise en charge adaptée, elle récidive souvent et peut évoluer vers une atteinte chronique des articulations, encore appelée arthropathie hémophilique.

Comment la reconnaître ?

- Sensation de gêne avec picotements (±)
- ± Chaleur
- ± Gonflement avec limitation des mouvements (sensation de blocage)
- ± Douleur

Que faire ?

- Injecter le facteur anti-hémophilique le plus rapidement possible
- Immobiliser l'articulation (facultative mais peut être nécessaire)
- Appliquer de la glace ou une poche de froid
- Ne pas hésiter à prendre un médicament antalgique
- Contacter le médecin du CTH si aucune amélioration
- Reprendre une activité physique le plus tôt possible
- Une rééducation fonctionnelle avec l'aide du kinésithérapeute pourra être nécessaire dans certains cas

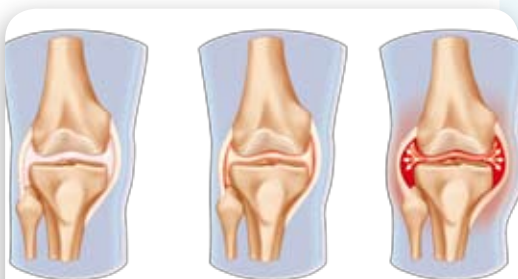
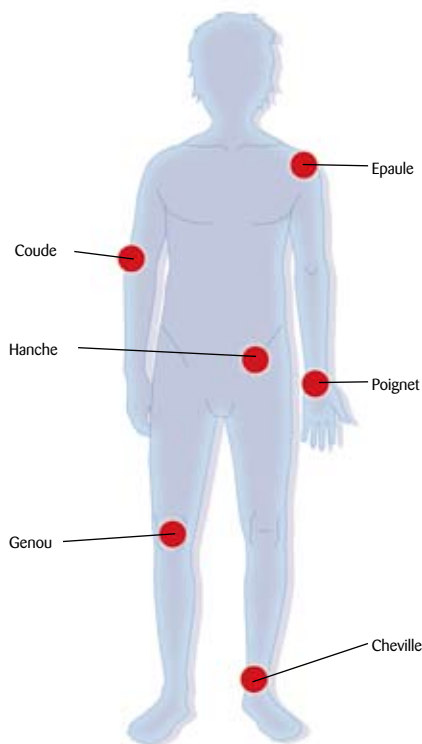


Schéma de formation d'une hémarthrose



Localisations dangereuses des hémarthroses

Une activité physique régulière et des séances de kinésithérapie appropriées permettent de renforcer le capital musculaire et, ainsi, de préserver les articulations.

Cachet du CTH

www.monespacehemophilie.com

«Il existe différents niveaux de sévérité de l'hémophilie. Tous les patients hémophiles ne relèvent pas de la même prise en charge. Les informations et les conseils mentionnés sur cette fiche ne concernent pas forcément tous les patients hémophiles. Il convient de vérifier auprès de votre médecin spécialiste habituel la sévérité de votre maladie. Lui seul peut vous conseiller.»